

# ภาวะเศรษฐกิจการเกษตร ไตรมาส 2 ปี 2567 และแนวโน้มปี 2567 จังหวัดอุทัยธานี

## เครื่องชี้ทางด้านเศรษฐกิจการเกษตร ไตรมาส 2 (เมษายน - มิถุนายน 2567)

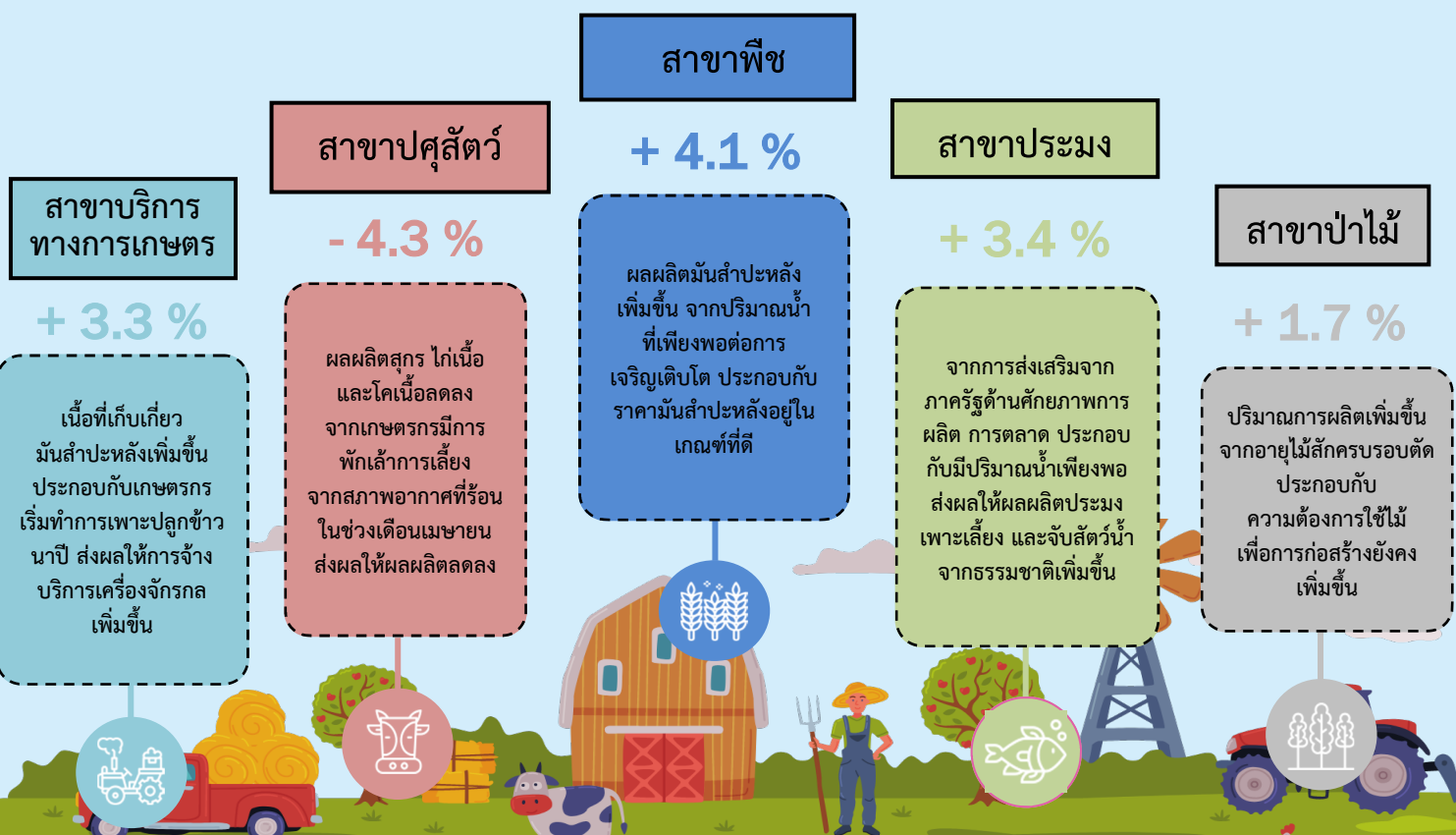
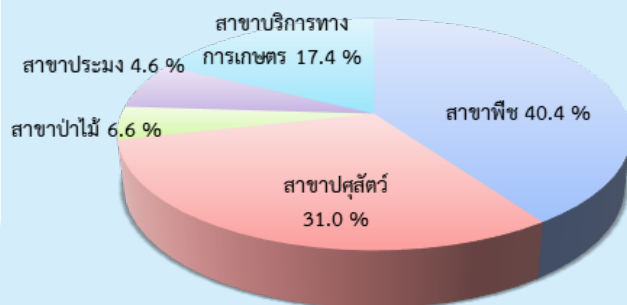
รายการ	ภาคเกษตร			สาขาพืช			สาขาปศุสัตว์			สาขาประมง		
	Q2/66	Q2/67	%Δ	Q2/66	Q2/67	%Δ	Q2/66	Q2/67	%Δ	Q2/66	Q2/67	%Δ
ดัชนีผลผลิตสินค้าเกษตร	46.1	46.7	1.3	25.7	26.8	4.3	189.5	180.2	-4.9	62.6	64.8	3.5
ดัชนีราคาที่เกษตรกรขายได้	90.5	82.9	-8.4	79.4	71.2	-10.3	159.7	147.8	-7.5	136.3	136.3	0.0
ดัชนีรายได้เกษตรกร	41.7	38.7	-7.2	20.4	19.0	-6.9	302.7	266.4	-12.0	85.4	88.4	3.5

ไตรมาส 2 ปี 2567 ดัชนีผลผลิตสินค้าเกษตรอยู่ที่ระดับ 46.7 เพิ่มขึ้นร้อยละ 1.3 เมื่อเทียบกับช่วงเดียวกันของปีที่ผ่านมา ขณะที่ดัชนีราคาที่เกษตรกรขายได้อยู่ที่ระดับ 82.9 ลดลงร้อยละ 8.4 ส่งผลทำให้ดัชนีรายได้เกษตรกรอยู่ที่ระดับ 38.7 ลดลงร้อยละ 7.2

## ภาวะเศรษฐกิจการเกษตร ไตรมาส 2 ปี 2567 จังหวัดอุทัยธานี ขยายตัวร้อยละ 1.2

ภาวะเศรษฐกิจการเกษตรไตรมาส 2 ปี 2567 ขยายตัวร้อยละ 1.2 เมื่อเทียบกับช่วงเดียวกันของปี 2566 โดยสาขาพืชซึ่งเป็นสาขาการผลิตหลักขยายตัว เนื่องจากมีปริมาณผลผลิตสินค้าที่สำคัญเพิ่มขึ้น มันสำปะหลัง จากสภาพอากาศที่เอื้ออำนวย ปริมาณน้ำที่เพียงพอต่อการเพาะปลูกและการเจริญเติบโต ทั้งนี้ สาขาบริการทางการเกษตร สาขาประมง และสาขาปศุสัตว์ มีการขยายตัว ในขณะที่ สาขาปศุสัตว์ มีการหดตัว สำหรับรายละเอียดในแต่ละสาขา มีดังนี้

สัดส่วนมูลค่าผลิตภัณฑ์มวลรวม ภาคเกษตร ไตรมาส 2 ปี 2567



# สถานการณ์การผลิตสินค้าเกษตรที่สำคัญ ไตรมาส 2 ปี 2567 จังหวัดอุทัยธานี

## สาขาพืช



มันสำปะหลัง

**+ 5.3 %**

ปริมาณผลผลิตมันสำปะหลัง ไตรมาส 2 ปี 2567 เท่ากับ 104,178 ตัน เพิ่มขึ้น จากช่วงเดียวกันของปีที่ผ่านมา (ผลผลิต 98,895 ตัน) หรือเพิ่มขึ้นร้อยละ 5.3 เนื่องจากเกษตรกรประสบปัญหาภัยแล้งช่วงปลูกในปี 2566 ทำให้มันสำปะหลังเสียหายเกษตรกรจึงมีการปลูกซ่อมใหม่ในพื้นที่เสียหาย ทำให้ผลผลิตมันสำปะหลังเลื่อนมาออกในไตรมาส 2 ส่งผลให้ผลผลิตมันสำปะหลังเพิ่มขึ้น

## สาขาสัตว์



ไก่เนื้อ

**- 17.4 %**

ปริมาณผลผลิตไก่เนื้อ ไตรมาส 2 ปี 2567 เท่ากับ 1,691,475 ตัว ลดลงจากช่วงเดียวกันของปีที่ผ่านมา (ผลผลิต 2,048,917 ตัว) หรือลดลงร้อยละ 17.4 เนื่องจากสภาพอากาศที่ไม่เอื้ออำนวยต่อการเลี้ยงในช่วงเดือนเมษายน ไก่เนื้อกินอาหารน้อยทำให้เติบโตช้า ประกอบกับต้นทุนอาหารที่สูง จึงทำให้เกษตรกรมีการพักเล้าการเลี้ยง ส่งผลให้ผลผลิตไก่เนื้อลดลง



สุกร

**- 3.1 %**

ปริมาณผลผลิตสุกร ไตรมาส 2 ปี 2567 เท่ากับ 25,834 ตัว ลดลงจากช่วงเดียวกันของปีที่ผ่านมา (ผลผลิต 26,658 ตัว) หรือลดลงร้อยละ 3.1 เนื่องจากเกษตรกรรายย่อยบางราย ชะลอการเลี้ยงสุกรลงจากต้นทุนการเลี้ยงสุกรที่สูงขึ้น ประกอบกับราคาสุกรที่ตกต่ำ ส่งผลให้ผลผลิตสุกรลดลง



โคเนื้อ

**- 2.2 %**

ปริมาณผลผลิตโคเนื้อ ไตรมาส 2 ปี 2567 เท่ากับ 494 ตัว ลดลงจากช่วงเดียวกันของปีที่ผ่านมา (ผลผลิต 505 ตัว) หรือลดลงร้อยละ 2.2 เนื่องจากราคาโคเนื้อที่ลดลงต่อเนื่อง และข้อจำกัดมาตรฐานการเลี้ยงที่เข้มงวดขึ้น ส่งผลให้เกษตรกรบางรายชะลอการเลี้ยง ทำให้ผลผลิตโคเนื้อลดลง

## สาขาประมง

ประมงจับสัตว์น้ำจากธรรมชาติ



**+ 6.3 %**

ปริมาณผลผลิตประมงจับสัตว์น้ำจากธรรมชาติ ไตรมาส 2 ปี 2567 เท่ากับ 219 ตัน เพิ่มขึ้นจากช่วงเดียวกันของปีที่ผ่านมา (ผลผลิต 206 ตัน) หรือเพิ่มขึ้นร้อยละ 6.3 เนื่องจากมีการจับสัตว์น้ำจากแหล่งน้ำในชุมชนมากขึ้น จากการดำเนินโครงการปล่อยสัตว์น้ำในแหล่งน้ำธรรมชาติของหน่วยงานต่าง ๆ ในวันสำคัญ

ประมงน้ำจืดเพาะเลี้ยง



**+ 3.7 %**

ปริมาณผลผลิตประมงน้ำจืดเพาะเลี้ยง ไตรมาส 2 ปี 2567 เท่ากับ 567 ตัน เพิ่มขึ้นจากช่วงเดียวกันของปีที่ผ่านมา (ผลผลิต 547 ตัน) หรือเพิ่มขึ้นร้อยละ 3.7 เนื่องจากภาครัฐมีแผนพัฒนาการส่งเสริมการเพาะเลี้ยงสัตว์น้ำทั้งด้านศักยภาพการผลิตและด้านการตลาด ประกอบกับปริมาณน้ำเพียงพอต่อการเพาะเลี้ยง และสภาพอากาศเอื้ออำนวย ส่งผลให้ผลผลิตประมงน้ำจืดเพาะเลี้ยงเพิ่มขึ้น

## แนวโน้มภาวะเศรษฐกิจการเกษตร ปี 2567 จังหวัดอุทัยธานี

### สินค้าหลักในการขับเคลื่อนเศรษฐกิจการเกษตร

สาขาพืช ได้แก่ ข้าวนาปี ข้าวนาปรัง อ้อยโรงงาน มันสำปะหลัง และข้าวโพดเลี้ยงสัตว์

สาขาสัตว์ ได้แก่ สุกร ไก่เนื้อ โคเนื้อ และกระบือ

สาขาประมง ได้แก่ ประมงน้ำจืดเพาะเลี้ยง และประมงน้ำจืดจากแหล่งน้ำธรรมชาติ

สาขาป่าไม้ ได้แก่ ไม้สัก

### ปัจจัยเสี่ยง/สนับสนุน

+ การดำเนินนโยบายของภาครัฐ ความร่วมมือในการพัฒนาศักยภาพการผลิตและบริหารจัดการสินค้าเกษตร

+ ราคาสินค้าเกษตรหลายชนิดยังอยู่ในเกณฑ์ดี จากปริมาณผลผลิตสินค้าเกษตรทั้งในประเทศและต่างประเทศที่มีแนวโน้มลดลง เนื่องจากผลกระทบของภัยพิบัติทางธรรมชาติที่มีความรุนแรงมากขึ้น

- ความผันผวนจากการเปลี่ยนแปลงสภาพภูมิอากาศ ได้แก่ ภัยแล้งรุนแรงจากปรากฏการณ์เอลนีโญจนถึงเดือนเมษายน 2567 และคาดว่าช่วงกลางปี 2567 จะเกิดปรากฏการณ์ลานีญา ส่งผลกระทบต่อพื้นที่และผลผลิตทางการเกษตร

- ราคาปัจจัยการผลิตที่ยังคงอยู่ในระดับสูง ทั้งราคาน้ำมันเชื้อเพลิง ปุ๋ยเคมี สารเคมีกำจัดโรคและแมลง และวัตถุดิบอาหารสัตว์ ซึ่งจะทำให้ต้นทุนการผลิตสินค้าเกษตรเพิ่มขึ้น

ภาคเกษตร

**1.2% - 2.2%**

สาขาพืช

**2.5% - 3.5%**

สาขาสัตว์

**(-6.0%) - (-5.0%)**

สาขาประมง

**0.6% - 1.6%**

สาขาบริการ

**0.7% - 1.7%**

สาขาป่าไม้

**1.1% - 2.1%**